

Poscritti


☒ rilevato☐ visitato, non rilevato☐ insediamento disperso, solo accennato**Sviluppo dell'insediamento**

Relazioni storiche e spaziali fra i principali perimetri edificati, gruppi edilizi, intorni ed elementi singoli; conflitti; indicazioni particolari per la conservazione.

Comune politico dal 1473, Cimo dipende ecclesiasticamente dalla parrocchia di Sta Maria d'Iseo. La cappella di S. Giuseppe, situata all'entrata meridionale del villaggio e un tempo consacrata a S. Michele è citata già nel 1599 (E 1.0.1). In loco fu reperito un vaso con monete di L. Postum Fabius.

Il villaggio si situa, orientato verso est, sul versante occidentale della bassa valle del Vedeggio e si sviluppa lungo la strada che percorre il versante. Presenta una struttura compatta, interrotta al centro da due vuoti pubblici comunicanti e tangenziali alla strada di attraversamento (1.0.2). La particolare disposizione degli edifici a valle della strada, che si aggregano in isolati o schiere ortogonali al pendio, definendo un percorso secondario parallelo alla via principale, genera una struttura a pettine inserita sui pianori tesi tra le lingue di bosco che fiancheggiano i riali. A monte della strada di attraversamento gli edifici sorgono lungo i percorsi e attorno ai due vuoti centrali, conformando isolati e schiere, ortogonali o parallele al pendio. Il patrimonio edilizio comprende alcuni rustici a due piani, non intonacati ed edifici d'abitazione a tre o quattro piani, con facciate semplici, intonacate e tinteggiate o con intonaco rasapietra, e in alcuni casi arricchite dal loggiato ad archi. Diversi edifici e soprattutto le abitazioni sorte attorno alla piazzetta principale, sono stati recentemente riattati e notevolmente modificati nel loro aspetto originario. Allo scarso pregio architettonico dell'insieme si contrappongono una certa ricchezza spaziale dovuta alla particolare struttura dell'impianto, chiaramente determinata dalla situazione orografica e idrografica del sito e la bellezza del paesaggio circostante, in cui spiccano tuttora le balze vignate e in parte sostenute da muretti in sasso.

**Qualificazione****Termine di confronto**☐ città☐ borgo☐ villaggio urbanizzato☒ villaggio☐ frazione (Weiler)☐ caso particolare

qualità della situazione

qualità spaziali

qualità storico-arch.

ulteriori qualità

X	X	
X	X	
X		

**Valutazione dell'insediamento nell'ambito della regione**

Villaggio collinare, un tempo dedito all'agricoltura, viticoltura e all'allevamento del baco da seta, oggi insediamento a carattere residenziale con ancora una certa attività rurale, Cimo si situa in un contesto naturale, in parte edificato ma tuttora di un certo pregio per la presenza di verdi pendii strutturati in balze vignate, tese tra le lingue di bosco a valle del villaggio e sulla radura a monte.

L'impianto manifesta certe qualità spaziali evidenti nel rapporto tra edificazione e topografia, soprattutto nella parte a valle della strada di attraversamento, e nell'articolazione degli spazi pubblici al centro dell'abitato.

Dal profilo storico-architettonico l'insieme assume un'importanza poco rilevante, sia per la scarsa presenza di edifici di pregio, sia per i numerosi interventi che hanno modificato in parte l'aspetto originario degli edifici e il carattere ambientale del nucleo.

Fossila						

**Perimetri edificati, gruppi edilizi, intorni definiti, intorni orientati ed elementi singoli\***

[illegible]

\* descrizione dettagliata sulle schede A, U ed E: ~~disponibile~~/non disponibile

Poscrittì





Ct. Distr. Comune

Località

TI

5

Cimo

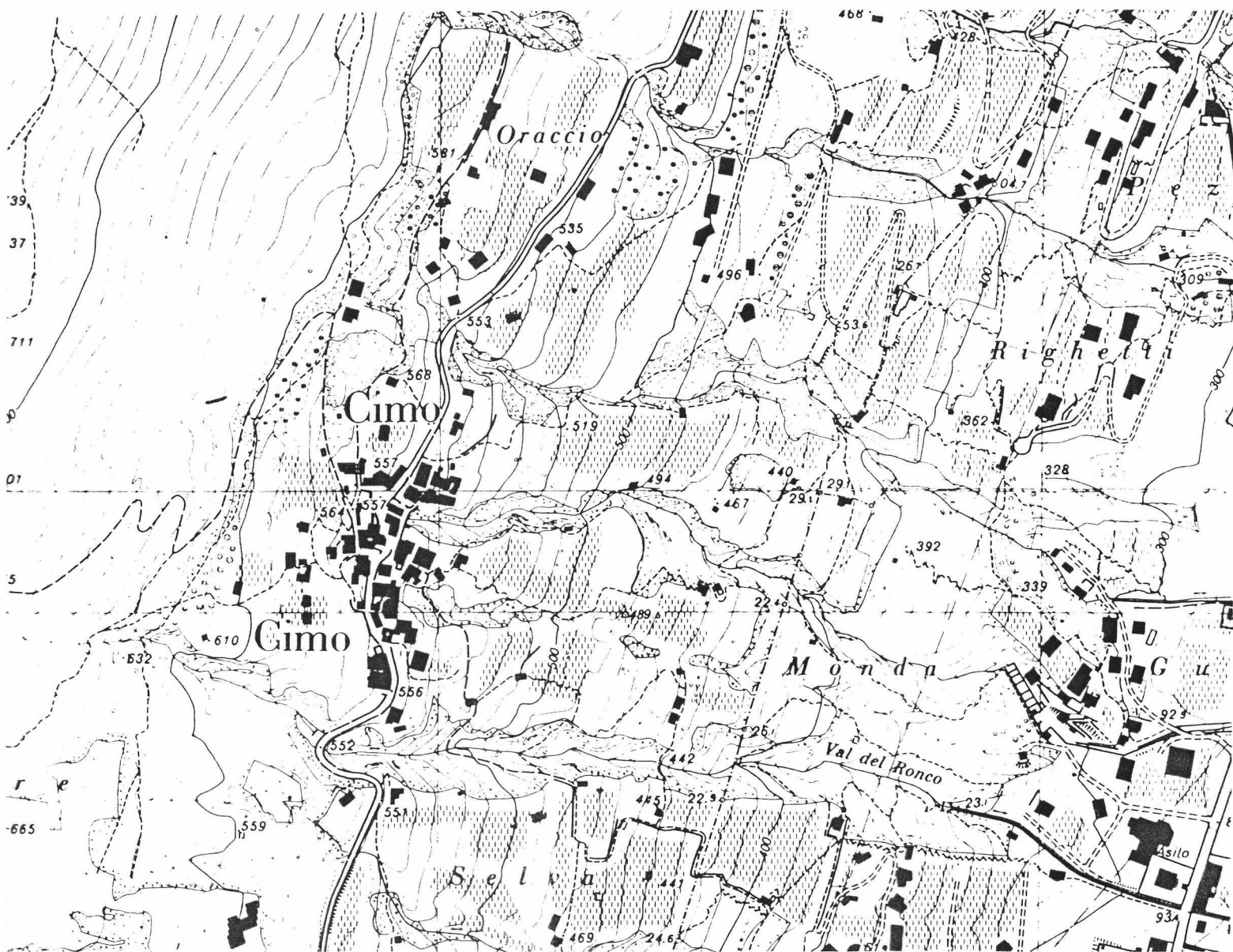
— Cimo

1. Stesura

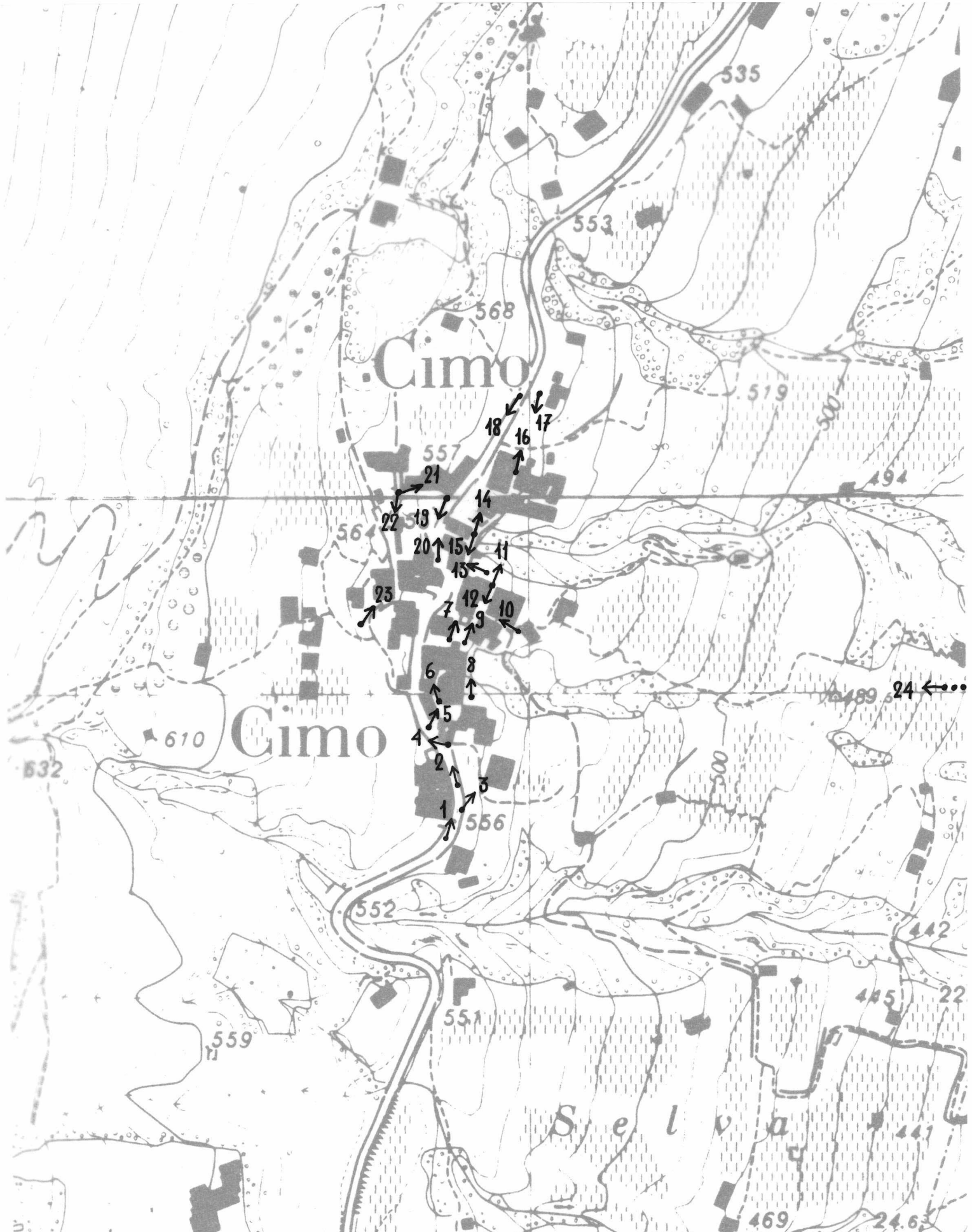
Scala 1:5000

Poscritti

--	--	--	--	--	--	--



--	--	--	--	--	--	--







1



7



13



2



8



14



3



9



15



4



10



16



5



11



17



6



12



18

Ct.	Distr.	Comune	Località	No del film
TI	5	Cimo	— Cimo	2342



19



20



21



22



23



24



Ct. Distr. Comune

TI 5 Cimo

Data:

Dati 1982

Poscritti:

--	--	--	--	--	--	--

LOCALITA Cimo

Comune: Cimo

Distretto: Lugano

Cantone: Ticino

\*visitato, non rilevato

\*\*insediamento disperso, solo accennato

Carta nazionale no 1352

## DATI ORL PER IL COMUNE

		Settore 1	1960	8.1 %	1970	23.4 %	1980	0.0 %
Abitanti 1980	128	Settore 2	1960	75.7 %	1970	38.3 %	1980	26.7 %
Abitanti 1970	84	Settore 3	1960	16.2 %	1970	38.3 %	1980	73.3 %
Aumento 1970-80	52.4 %	Indice demografico e = 1.49 (Media svizzera e = 1; se e è superiore a 1 lo sviluppo demografico del comune tra il 1970 e il 1980 era superiore alla media svizzera)						
Aumento 1960-70	1.2 %							
Aumento 1950-60	-5.7 %	Indice d'invecchiamento a = 0.84 (Media svizzera a = 1; se a è infer. a 1 la popolazione del comune nel 1980 era invecchiata)						

## RACCOMANDAZIONI E ORDINANZE DI PROTEZIONE

Sulla lista della lega svizzera per la salvaguardia del patrimonio nazionale A/B:

/

Nell'inventario per la protezione dei beni culturali d'importanza naz./cant./locale:

/

Nel DFU:

/

Monumenti storici sotto la protezione della Confederazione:

/

Ulteriori ordinanze di protezione:

/



Carta Siegfried 1891  
Carta nazionale 1981

